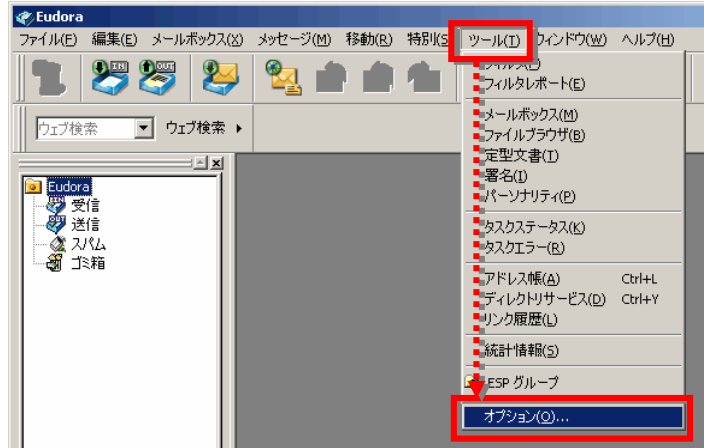


4 Eudora 7J

**[基本の設定]メールアカウントの作成**

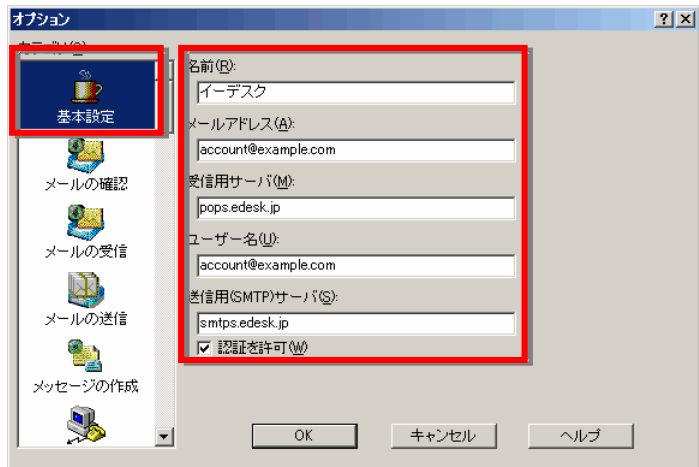
Eudora 7J で電子メールを設定する例を紹介します。

1. [ツール]-[オプション]を選択します。



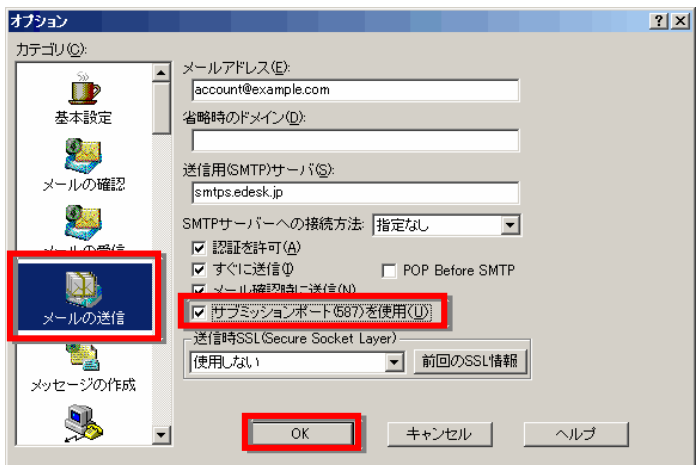
2. 「基本設定」を選択し、各項目を入力します。

項目名	設定値
名前	メールの送信者名(任意)
メールアドレス	お客様のメールアドレス
受信用サーバ	pops. edesk. jp
ユーザー名	電子メールアドレスと同じ
送信用サーバ	smtps. edesk. jp
認証を許可	チェック



※ SMTP over SSL/POP over SSL を利用する場合 → [\[オプション\]SMTP over SSL/POP over SSL 設定](#) 参照

3. 「メール送信」を選択し、「サブミッションポート (587)を使用」にチェックをつけ「OK」ボタンをクリックします。



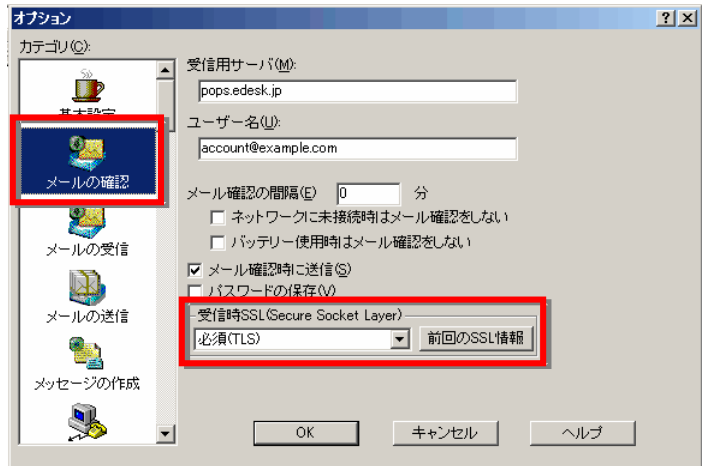
※ IMAP を利用する場合 → [\[オプション\]IMAP 設定](#) 参照

実際の画面は異なる場合があります。詳しい操作については、製造元へお問い合わせください。 イー・デスク株式会社

### [オプション]SMTP over SSL / POP over SSL 設定

1. 事前に、[\[基本の設定\]メールアカウントの作成](#) の2. までの設定をおこないます。

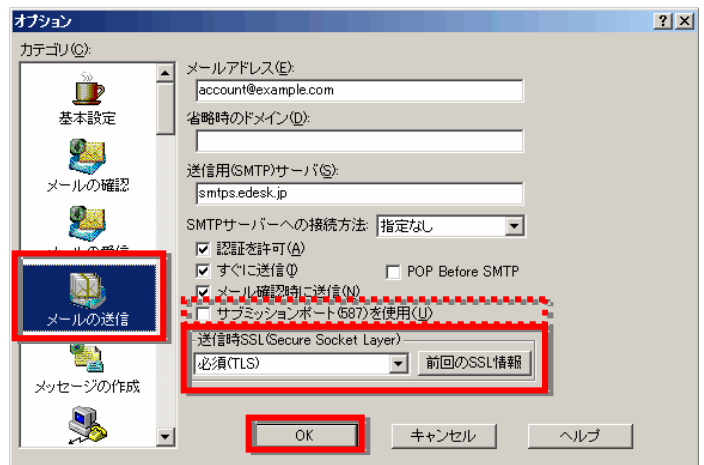
2. 「メール確認」を選択し、受信時 SSL で「必須 (TLS)」を選択します。



3. 「メール送信」を選択し、送信時 SSL で「必須 (TLS)」を選択します。

「サブミッションポートを使用」にチェックがついていたら外します。

「OK」ボタンをクリックして画面を閉じます。



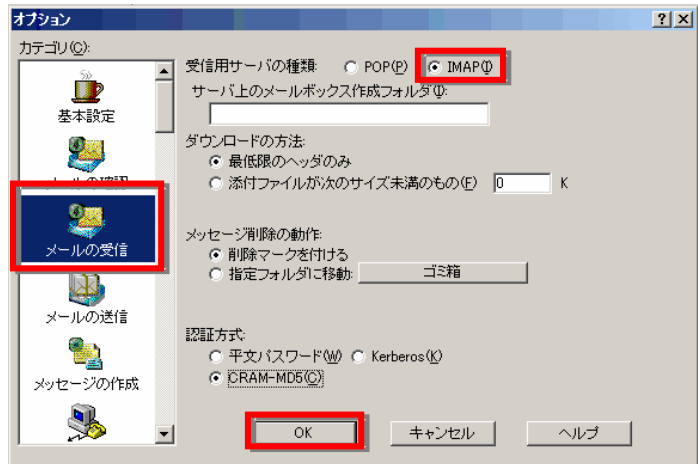
※ IMAP over SSL を利用する場合 → [\[オプション\]IMAP over SSL 設定](#) 参照

### [オプション]IMAP 設定

1. 事前に、[\[基本の設定\]メールアカウントの作成](#) の3. までの設定をおこないます。

2. 「メールの受信」を選択し、受信用サーバの種類で「IMAP」を選択します。

「OK」ボタンをクリックして画面を閉じます。



### [オプション]IMAP over SSL 設定

1. 事前に、[\[オプション\]SMTP over SSL / POP over SSL 設定](#) の 3. までの設定をおこないます。

2. 「メールの受信」を選択し、受信用サーバの種類で「IMAP」を選択します。

「OK」ボタンをクリックして画面を閉じます。

